

### Vorbereitung:

**Schritt 1:** Bitte **UNBEDINGT** Folgendes prüfen bzw. beachten:

- Ihr Router verfügt über 2.4 GHz Frequenzband.
- Über das WLAN ist Internetzugang möglich.
- Das Smartphone ist mit demselben WLAN verbunden, zu welchem Sie die Kamera hinzufügen möchten.
- Das Smartphone, die Kamera und der Router sollten während der Installation nicht mehr als drei Meter voneinander entfernt sein (*Nach der Installation können Sie die Kamera dann am auch weiter entfernten Wunschort anbringen*).
- Das WLAN-Passwort ist Ihnen bekannt.

### **Schritt 2:** Kamera einschalten

Bitte schließen Sie die Kamera ans Stromnetz an. Sie wird leise zu piepsen beginnen: **Di - Di - Di ...**

Wenn dies nicht den Fall ist, versuchen Sie bitte, die Kamera zurückzusetzen:

- Versorgen Sie die Kamera mit Strom, warten Sie ca. 30 Sekunden (die blaue LED geht kurz an und Sie hören ein leichtes „Klick“ von der Kamera; anschließend geht die blaue LED aus, dann warten Sie noch paar Sekunden)
- Drücken Sie den „Reset“-Knopf (siehe Bild 15) an der Rückseite der Kamera 3 Sekunden lang mit einer Büroklammer oder einem ähnlichen Gegenstand. Lassen Sie erst los, wenn Sie zuerst einen „Di-“ und anschließend einen „Cash“-Signalton gehört haben.
- Danach warten Sie ca. 30 Sekunden; die Kamera ist nun zurückgesetzt.

### **Schritt 3:** HiKam-App

- Suchen Sie bitte nach „**HiKam Kamera**“ im App Store (für iPhone) oder bei Google Play (für Android). Laden Sie die App herunter und installieren Sie sie. Das ist natürlich kostenfrei.
- Registrieren Sie für die App ein Konto, indem Sie auf „Neue Benutzer Registrierung“ klicken (siehe Bild 1, 2).

### Alternative 1: Inbetriebnahme über „AirLink“:

- Konfigurieren Sie die Kamera mit **AirLink**. Die App wird Sie Schritt für Schritt durch die Konfiguration begleiten. Das dauert nur ca. 1 Minute (siehe Bild 3, 4).

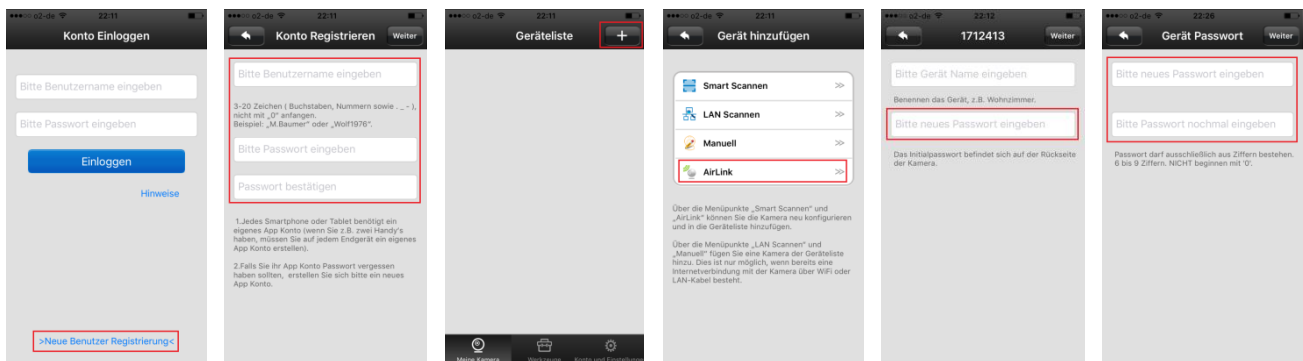


Bild 1

Bild 2

Bild 3

Bild 4

Bild 5

Bild 6

- Sobald die Kamera dann Konfigurationsdaten vom Smartphone erhalten hat, **hören Sie einen Signalton („Dong...“)**. Danach verbindet sich die Kamera mit dem Router. Sobald dies erfolgt ist, **leuchtet die blaue LED-Anzeige permanent**.

- Sie werden gebeten, die Kamera individuell zu benennen und das initiale Kamera Passwort einzugeben. Es lautet: **123** (siehe Bild 5)

- Danach werden Sie gebeten, ein neues Passwort einzugeben. Es muss aus **6 bis 9 Ziffern** bestehen. **Bitte NICHT mit „0“ beginnen** (siehe Bild 6).

- Jetzt sehen Sie das Live-Video auf Ihrem Smartphone (die blaue LED blinkt im Live-Video Modus)

## Alternative 2: Inbetriebnahme über „Smart Scannen“:

Falls die Kamera über „AirLink“ keinen Signalton („Dong...“) ausgibt, versuchen Sie es bitte alternativ mit „Smart Scannen“:

- Verfahren Sie weiter, wie in „**Vorbereitung Schritt 1**“, „**Vorbereitung Schritt 2**“ und (falls noch nicht geschehen) „**Vorbereitung Schritt 3**“ beschrieben (siehe oben).

- Konfigurieren Sie die Kamera mit **Smart Scannen**. Die App wird Sie Schritt für Schritt durch die Konfiguration begleiten. (siehe Bild 7 bis Bild 12)

- Legen Sie bitte die Kamera auf einen Tisch und stellen Sie das Smartphone auf den Tisch, in einem Abstand von 20-30 cm, vor die Kamera. Wenn nach 5 Sekunden kein Signalton („Dong...“) zu hören ist, verändern Sie die Position bzw. den Winkel des Smartphones geringfügig und versuchen es erneut. (Bild 10)

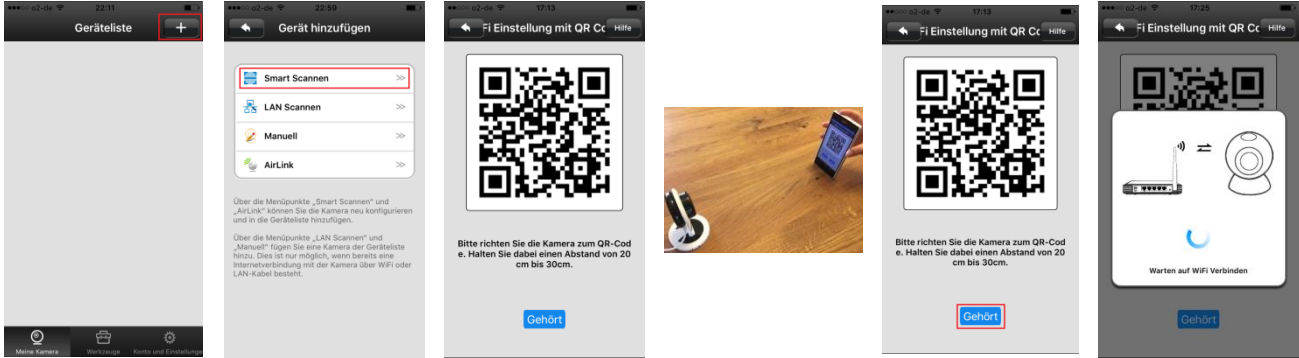


Bild 7

Bild 8

Bild 9

Bild 10

Bild 11

Bild 12

- Sobald die Kamera die Konfigurationsdaten aus dem QR Code erkannt hat, **hören Sie einen Signalton („Dong...“)**. **Jetzt klicken Sie bitte auf „Gehört“**. Danach verbindet sich die Kamera mit dem Router. Sobald dies erfolgt ist, **leuchtet die blaue LED-Anzeige permanent**.

- Sie werden gebeten, die Kamera individuell zu benennen und das initiale Kamera Passwort einzugeben. Es lautet: **123** (siehe Bild 5)

- Danach werden Sie gebeten, ein neues Passwort einzugeben. Es muss aus **6 bis 9 Ziffern** bestehen. **Bitte NICHT mit „0“ beginnen** (siehe Bild 6).

- Jetzt sehen Sie das Live-Video auf Ihrem Smartphone (die blaue LED blinkt im Live-Video Modus)

## Montagehinweise

- Halten Sie die Montageplatte mit einer Hand fest und drehen Sie das weiße Gestell *gegen* den Uhrzeigersinn zum Öffnen bzw. *im* Uhrzeigersinn zum Schließen (siehe Bild 13, Bild 14)

- Für eine senkrechte Montage schieben Sie die Marke nach oben (siehe Bild 15)

- Der RESET Knopf befindet sich auf der Rückseite der Kamera (siehe Bild 15)



Bild 13



Bild 14



Bild 15

## Support:

<http://support.hikam.de>

Hier finden Sie weitere Anleitungen, Video-Anleitungen, PC-Software, Datenblätter, Spezifikationen, FAQs.

[service@hikam.de](mailto:service@hikam.de)

Eine Rückmeldung innerhalb von 24 Stunden ist garantiert, meistens erhalten Sie schon innerhalb von 4 Stunden eine Antwort.

## Preparation

**Step 1:** Please check /consider the following points

- Router supports a 2.4 GHz frequency band.
- Internet accessible via WLAN.
- Smartphone connected to the WLAN you would like to connect the camera with.
- Smartphone, camera and router are within a 3 meter radius during installation (after installing, you can move the camera to your preferred location).
- You know the WLAN password.

## **Step 2:** Start camera

Please connect the camera to a power source. It will start beeping: **Di - Di - Di ...**

If camera is not beeping, try resetting it:

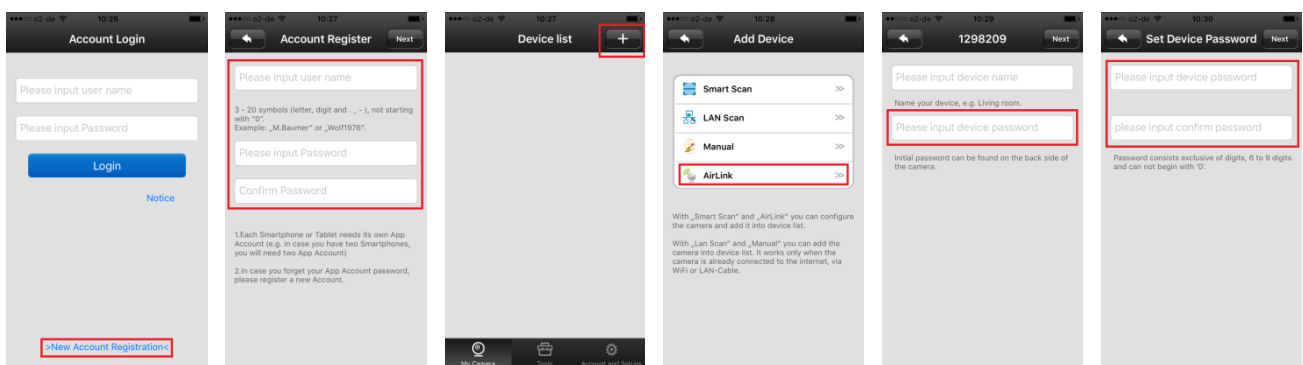
- Turn camera on and wait for 30 seconds (the blue LED lights up shortly, then you will hear a slight "Click" from the camera and the blue LED will turn off again; then wait for some more seconds)
- Press "reset" button (see picture 15) on the back of the camera for 3 seconds with a paper clip, until you hear a "di" and then a "cash" signal.
- Wait for another 30 seconds. The camera is now reset.

## **Step 3:** HiKam-App

- Search App Store (iPhone) or Google Play (Android) for „HiKam Camera“. Download and install App free of charge.
- Register with the app by clicking „new user registration“ (see pictures 1 and 2)

## Option 1: Launch using „AirLink“

- Configure camera using AirLink. The app will guide you through the configurations step by step. It will only take 1 minute (see pictures 3 and 4).



Picture 1

Picture 2

Picture 3

Picture 4

Picture 5

Picture 6

- Once the camera receives all configurations from your smartphone, **you will hear a sound („Dong...“)**. The camera will connect to the router. Once connected, **a permanent blue LED light will come on.**

- You are asked to name the camera and to enter the initial camera password which is **123**. (see picture 5)

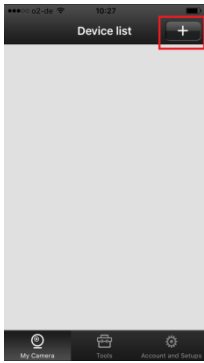
- You will then be asked to enter a new password, consisting of **6-9 digits. Please do NOT start with “0”** (see picture 6)

- You can now follow the live video stream on your smartphone (blue LED light will flash during live video mode)

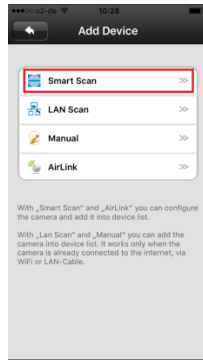
## Option 2: Launch using „Smart Scan“

If using „AirLink“ there is no sound (“Dong...”), try using “SmartScan”:

- Follow **Preparation Steps 1, 2 and 3.** (see above)
- Configure camera using **“SmartScan”**. The app will guide you through the configuration step by step (see pictures 7 through 12).
- Put camera on a surface and put smartphone within 20 to 30cm in front of the camera. If you don’t hear a sound (“boing”) within 5 seconds, slightly adjust the angle or position of the smartphone and try again. (see picture 11)



Picture 7



Picture 8



Picture 9



Picture 10



Picture 11



Picture 12

- Once the camera has identified the configurations from the QR code, you will hear a signal („Dong ...“). After that please click “Heard” on the App. The camera will connect to the router. Once connected, a **permanent blue LED light will turn on.**
- You are asked to name the camera and to enter the initial camera password which is **123.** (see picture 5)
- You will then be asked to enter a new password, consisting of **6-9 digits. Please do NOT start with “0”** (see picture 6)
- You can now follow the live video stream on your smartphone (blue LED light will flash during live video mode)

## Installation Manual

- Hold mounting plate with one hand and screw on white frame *counter-clockwise to open / clockwise to close* (see pictures 13 and 14).
- For vertical installation, set mark pointing up (see picture 15).
- The RESET button is located on the back of the camera (see picture 15).



Picture 13



Picture 14



Picture 15

## Support:

<http://support.hi-kam.com>

For further instructions, video tutorials, software, data sheets, specs, FAQs.

[service@hi-kam.com](mailto:service@hi-kam.com)

Guaranteed feedback within 24hrs, often within 4hrs.



## Préparation :

**1 : Très IMPORTANT :** veuillez vérifier les points suivants :

- votre routeur utilise la bande de fréquence 2.4 GHz.
- Le wifi permet l'accès à internet.
- Le smartphone est connecté au même réseau sans fil auquel vous souhaitez ajouter la caméra.
- Pendant l'installation, le smartphone, la caméra et le routeur se trouvent à une distance ne dépassant pas 3 m. *(Après l'installation, la caméra peut être installée à l'endroit de votre choix, plus éloigné du routeur).*
- Vous connaissez le mot de passe du réseau sans fil.

**2 : Mise sous tension de la caméra**

Veuillez brancher la caméra sur le secteur. Elle commencera à émettre des bips : **di - di - di...**

Si ce n'est pas le cas, veuillez réinitialiser la caméra :

- Branchez la caméra sur le secteur et attendez environ 30 secondes (la LED bleue s'allumera brièvement, vous entendrez un léger « clic » émis par la caméra, la LED bleue s'éteindra, puis patientez encore quelques secondes).
- À l'aide d'un trombone (ou d'un autre objet fin et pointu) appuyez sur le bouton « reset » (voir image 15) pendant 3 secondes. Vous entendrez d'abord un signal sonore « di », puis un autre « cash ». Ensuite, vous pourrez relâcher le bouton.
- Patientez encore 30 secondes, la caméra aura été réinitialisée.

**3: Application HiKam**

- Recherchez „**HiKam**” dans l'AppStore (pour iPhone) ou dans Google Play (pour Android). Téléchargez l'application et installez-la. Elle est, bien sûr, gratuite.
- Veuillez enregistrer un compte pour l'application en cliquant sur « Nouvel enregistrement d'utilisateur » (voir images 1 et 2).

## Mise en service alternative n°1 : Configuration via HiKam AirLink :

- Configurez la caméra via **AirLink**. L'application vous accompagnera, pas à pas, tout au long de la configuration. Cela prendra environ une minute. (voir images 3 et 4)

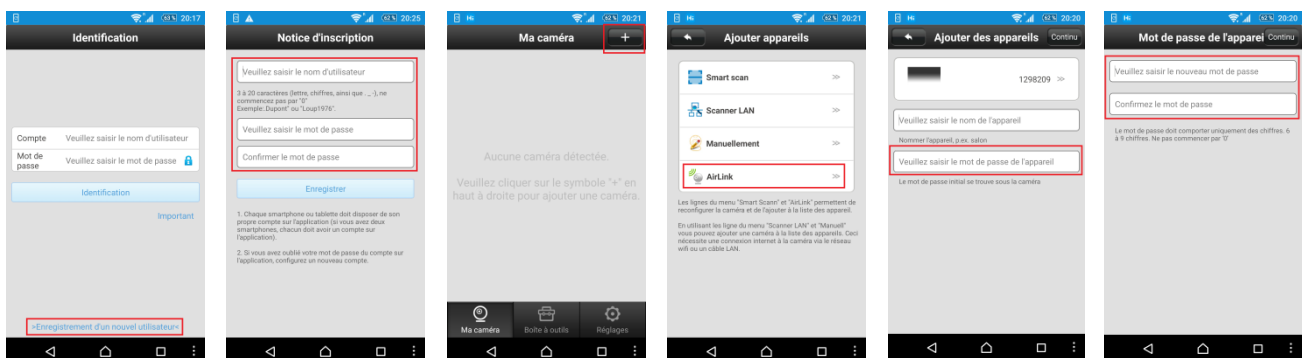


Image 1

Image 2

Image 3

Image 4

Image 5

Image 6

- Dès que la caméra aura reçu les données de configuration depuis le smartphone, **vous entendrez un signal sonore (« dong »)**. Ensuite, la caméra se connectera au routeur. Dès que cette connexion est établie, **la LED bleue sur la droite reste allumée de façon permanente**.

- Vous aurez ensuite à attribuer un nom à la caméra et à saisir le mot de passe initial pour la caméra. Il s'agit du **123** (voir image 5)

- Vous aurez ensuite à saisir un nouveau mot de passe. Il doit se composer de **6 à 9 chiffres**. **NE PAS commencer par « 0 »** (voir image 6).

- Vous pouvez maintenant visionner la vidéo en live sur votre smartphone. (La LED bleue clignote en mode vidéo live)

## Mise en service alternative n°2 : Mise en service via « Smart Scan » :

Si, avec AirLink, la caméra n'émet pas de signal sonore (« dong »), essayez avec « Smart Scan » :

- Continuez comme décrit sous « **Pr éparation - 1** », « **Pr éparation – 2** » et (si ce n'est déjà fait) « **Pr éparation – 3** » (voir plus haut).
- Configurez la caméra gr âce à **Smart Scan**. L'application vous accompagnera, pas à pas, tout au long de la configuration. (voir images 7 à 12)
- Posez la caméra sur une table et mettez le smartphone sur la table, à une distance de 20 à 30 cm, devant la caméra. Si, après 5 secondes, vous n'avez pas entendu de signal sonore (« dong »), modifiez l'é g èrement la position ou l'angle du smartphone vis-à-vis de la caméra, puis r éessayez. (voir image 10)



Image 7

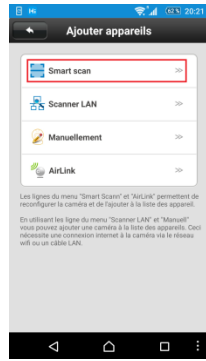


Image 8



Image 9



Image 10



Image 11

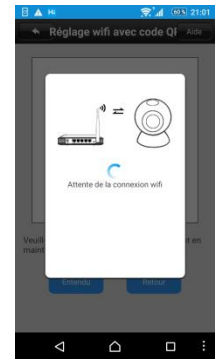


Image 12

- Dès que la caméra aura reconnu les données de configuration du code QR, vous entendrez un signal sonore (« dong »). **Maintenant, cliquez sur « Entendu »**. Ensuite, la caméra se connecte au routeur. Dès que la connexion est établie, **la LED bleue reste allum ée de façon permanente**.

- Vous aurez ensuite à attribuer un nom à la caméra et à saisir le mot de passe initial pour la caméra. Il s'agit du **123** (voir image 5)

- Vous aurez ensuite à saisir un nouveau mot de passe. Il doit se composer de **6 à 9 chiffres**. **NE PAS commencer par « 0 »**. (voir Bild 6)

- Vous pouvez maintenant visionner la vid éo en live sur votre smartphone (la LED bleue clignote en mode vid éo live)

## Montage

- Tenez la plaque de montage avec une main et faites tourner le cadre blanc dans le sens *antihoraire* pour ouvrir, dans le sens horaire pour fermer (voir images 13 et 14)

- Pour un montage vertical, la marque doit être orient ée vers le haut (voir image 15)

- Le bouton RESET se trouve sous l'appareil (voir image 15)



Bild 13



Bild 14



Bild 15

## Assistance:

<http://support.hikam.fr>

[service@hikam.fr](mailto:service@hikam.fr)

Vous y trouverez d'autres notices, tutoriels vid éo, logiciels PC, fiches produits, sp écifications, FAQ.

Nous vous garantissons une r éponse sous 24 h, le plus souvent, nous vous r épondrons sous 4 heures.